

BordcomputerTyp2 für smart for2
Ein Produkt von MDC
Einbauanleitung

Der Einbau gliedert sich in im wesentlichen in 4 Teilen

**1. Ausbau und
Demontage des
Tachometers**

**2. Einbau des
Bordcomputers**

**3. Einbau der Schalter
des Bordcomputers**

**4. Zusammen/Einbau
aller Komponenten ins
Fahrzeug**

**Sollten sich dennoch während der
Montage Probleme ergeben, so
können Sie uns telefonisch unter :
0211 56 94 96 31 erreichen.**

**Die nachfolgende Einbauanleitung erscheint komplizierter
als sich der Einbau tatsächlich darstellt.
Der Vollständigkeit halber wurden viele Detailabbildungen
sowie Montageschritte beschrieben. Die meisten ergeben
sich von selber, wenn Sie die entsprechenden Teile in den
Händen halten.**

BordcomputerTyp2 für smart for2

Ein Produkt von MDC

Einbauanleitung

**Bevor Sie mit der Montage beginnen, lesen Sie diese Anleitung
VOLLSTÄNDIG durch !!!**

**Trennen Sie die Batterie vom Fahrzeug.
Auf jeden Fall aber die Zündung ausschalten (Schlüssel abziehen!!)**

Demontage des Tachometergehäuses

Lösen der 4 Torxschrauben von unten (Torx 10 mit einer Länge von ca. 70mm)



Dann das gesamte Tachogehäuse nach oben abnehmen und den Fahrzeugseitigen Tachometeranschlußstecker sowie den eventuell vorhandenen grünen Stecker vom Drehzahlmesser entfernen.



Entnehmen Sie nun das gesamte Tachometergehäuse und beginnen mit der Demontage.

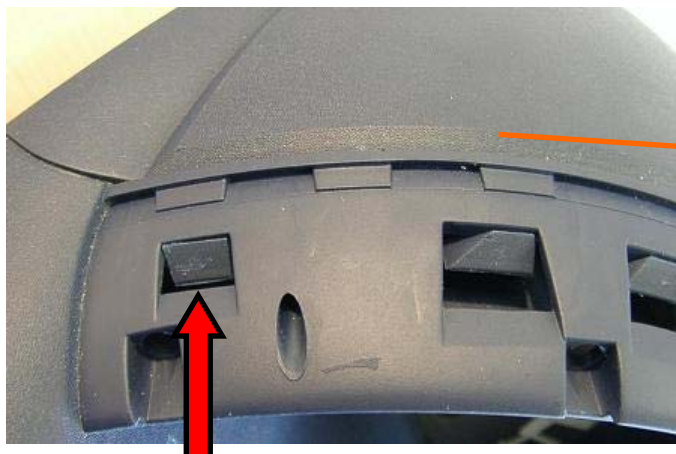


Ziehen Sie den Zierring nach vorne ab

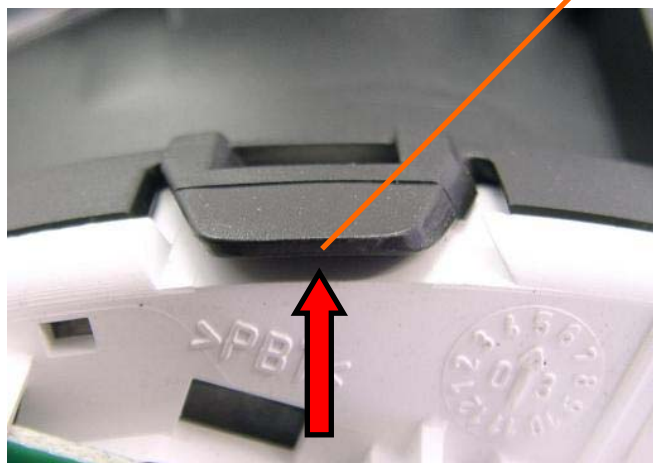
BordcomputerTyp2 für smart for2

Ein Produkt von MDC

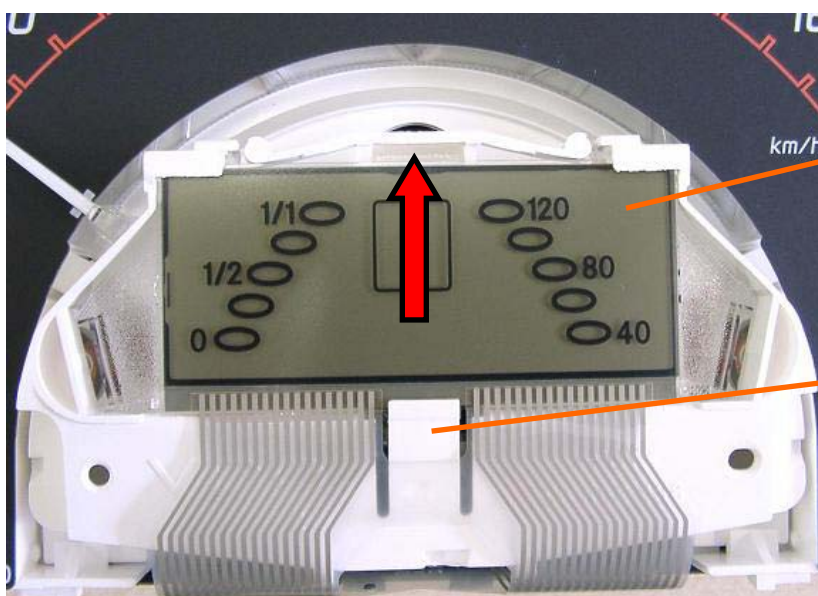
Einbauanleitung



Diese Haken der Reihe nach herunterdrücken und die große Abdeckung nach hinten



Durch Anheben dieser Laschen wird nun das Vorderteil mit der Plexiglasscheibe entfernt



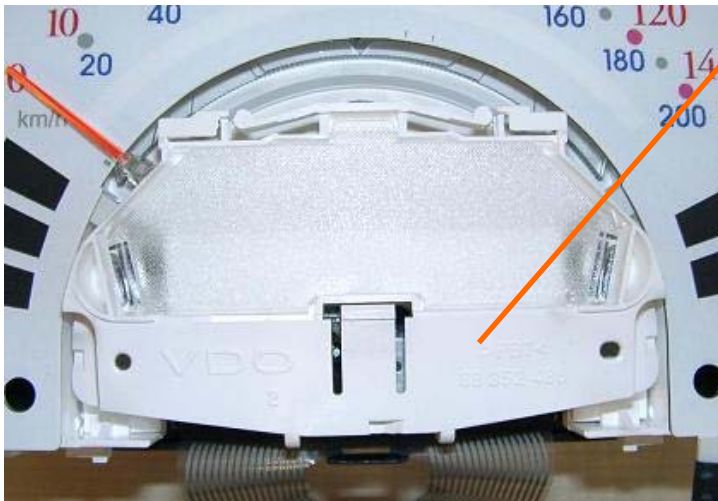
Das Display wird nun etwas in diese Richtung geschoben

Dann diese Lasche eindrücken und das Display aus der Halterung nehmen

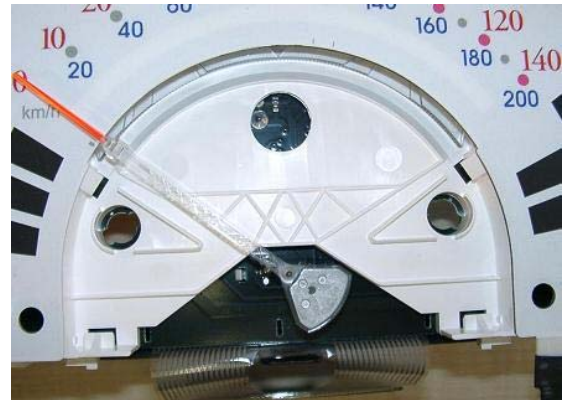
BordcomputerTyp2 für smart for2

Ein Produkt von MDC

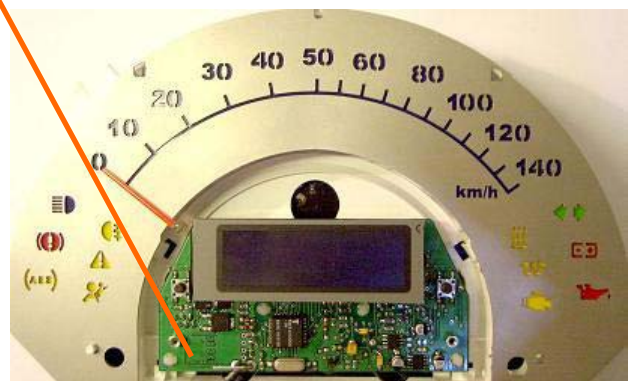
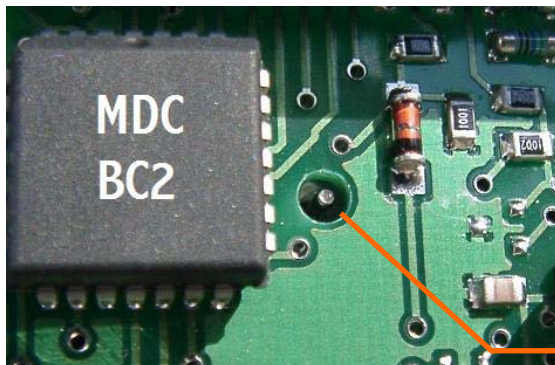
Einbauanleitung



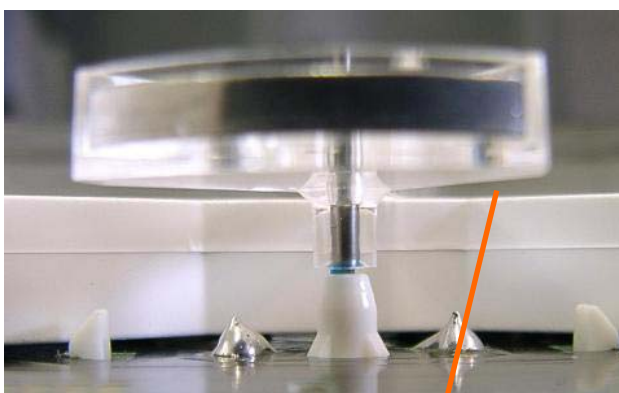
Entfernen Sie nun den weißen Displayhalter. Er wird nicht mehr benötigt.



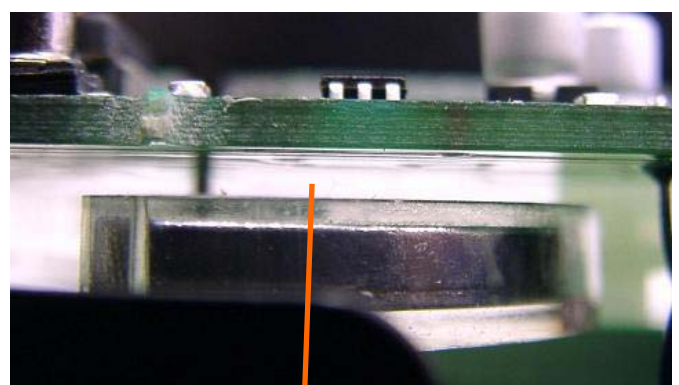
Den Bordcomputer einsetzen und kontrollieren, ob der Tachozeiger nicht an der Unterseite der Platine schleift.



Durch dieses Loch kommt die Achse des Zeigers



Hier muss ein Spalt von 1mm sein und zwar im gesamten Drehbereich



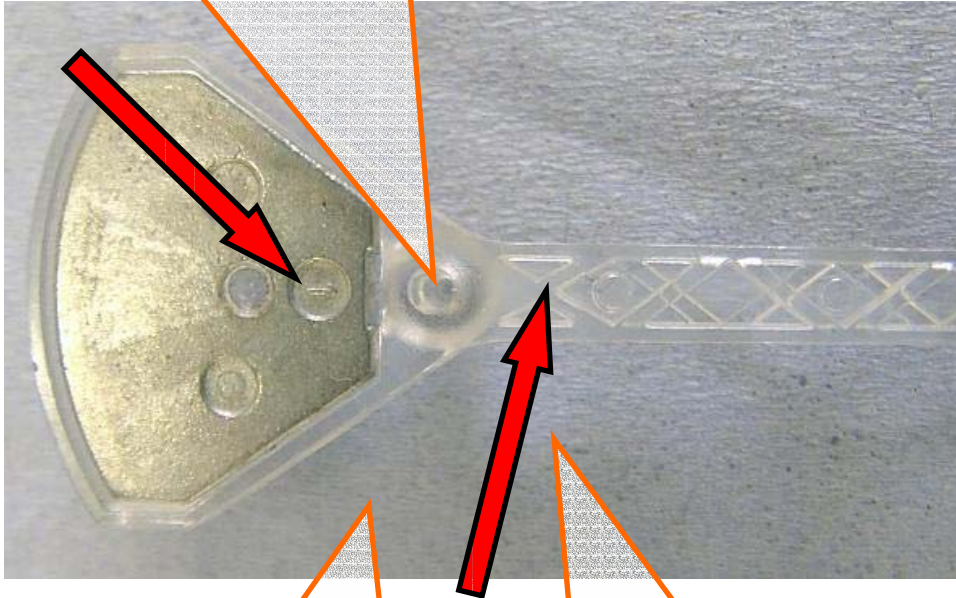
Der Spalt Zwischen Platine und Zeiger beträgt 1mm

BordcomputerTyp2 für smart for2

Ein Produkt von MDC

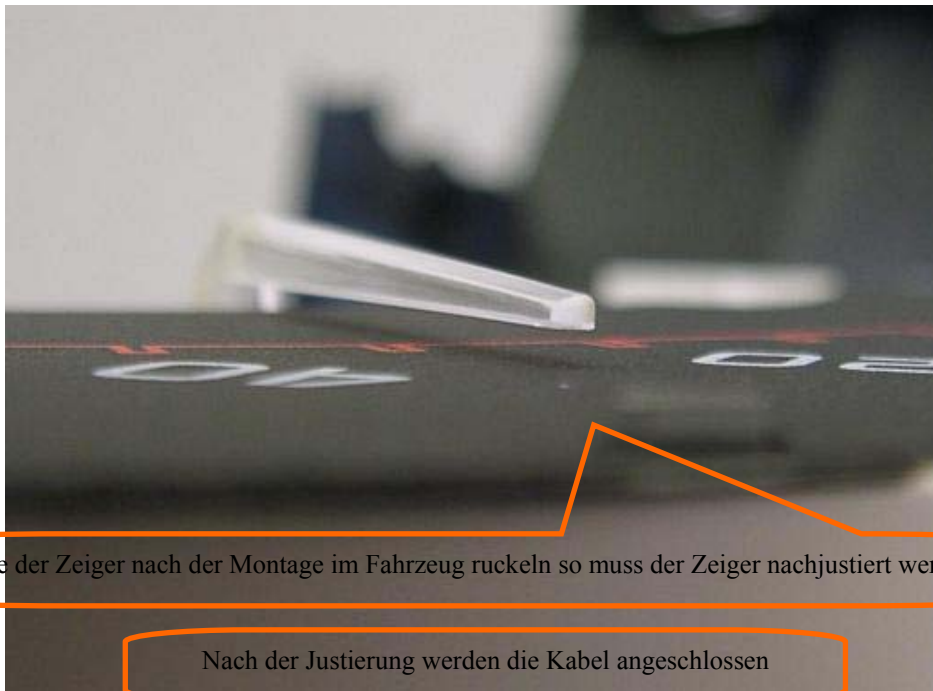
Einbauanleitung

Normalerweise sitzt der Zeiger schon in der richtigen Position. Sollte er aber korrigiert werden müssen so kann er durch ziehen/drücken auf der Achse verschoben werden



An diesen Stellen **gleichzeitig** und gleichmäßigen Zug/Druck ausüben

Achtung: Der Zeiger kann fest auf der Achse sitzen. Die Achse nicht verbiegen



Sollte der Zeiger nach der Montage im Fahrzeug ruckeln so muss der Zeiger nachjustiert werden

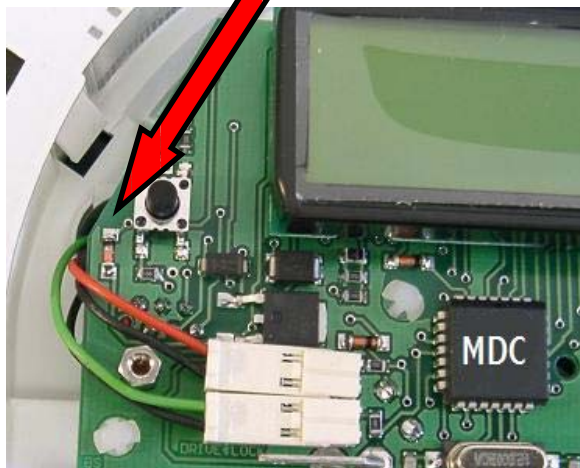
Nach der Justierung werden die Kabel angeschlossen

BordcomputerTyp2 für smart for2

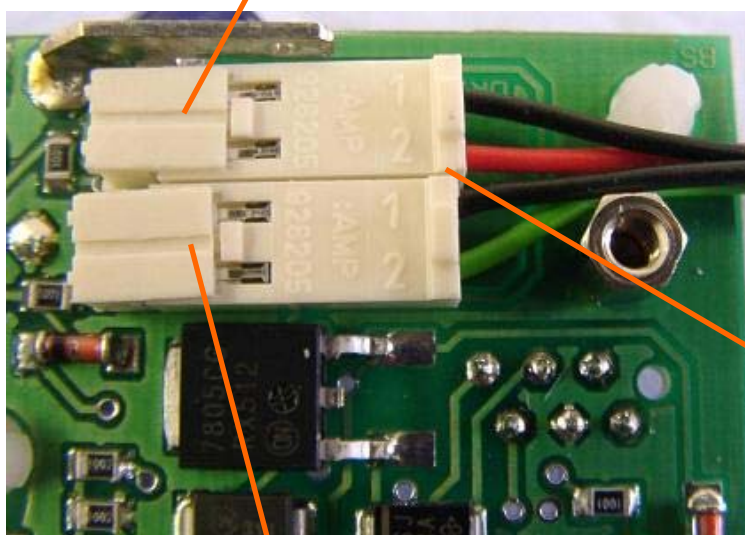
Ein Produkt von MDC

Einbauanleitung

Schließen Sie die Kabel an und führen diese durch die Öffnung der linken Displaybeleuchtung (beide Lämpchen der Displaybeleuchtung entfallen)



Zum Originaltaster auf dem Gehäuse



Hier wird der Tachometeranschlußstecker eingesetzt. Achten Sie darauf, dass die Nase ins Loch kommt

Bei der Verwendung des Ergänzungskit 2 werden hier die beiden Tasterkabel eingesteckt

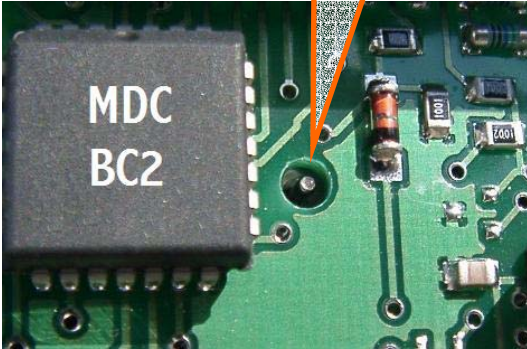
Zum Taster im Wischerhebel

BordcomputerTyp2 für smart for2

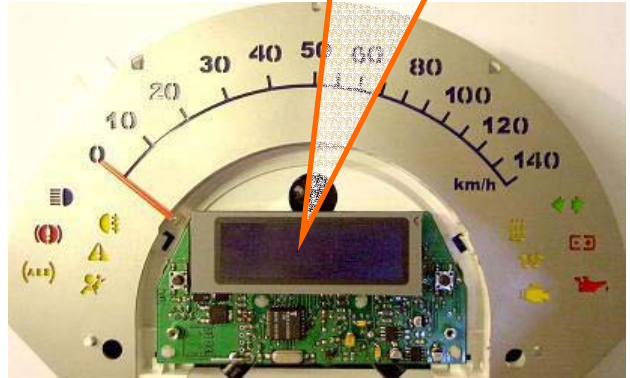
Ein Produkt von MDC

Einbauanleitung

Achten Sie auf die
Zeigerachse



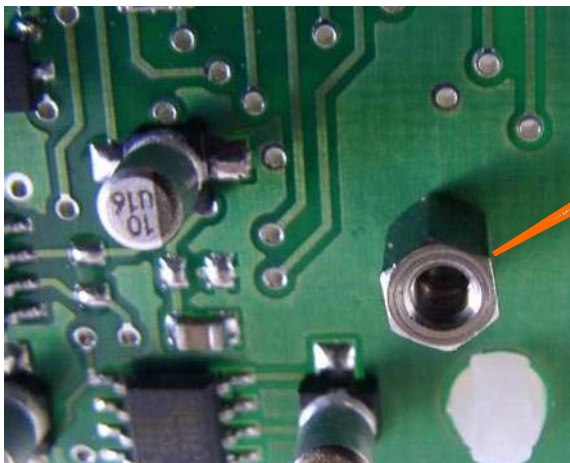
Zum Zusammenbau wird die BC-Platine
zuerst wie auf dem Bild eingesetzt.



Jetzt kann der vordere Teil auf
die Skala/Display gesetzt
werden.



Die Abstandsbolzen liegen auf diesen Zapfen



Abstandsbolzen

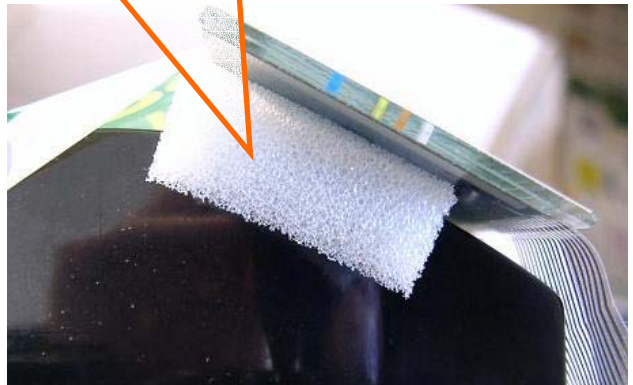
Drücken Sie die beiden Teile
vorsichtig zusammen bis alle
Laschen eingerastet sind.
Sollte der BC nach der
Montage wackeln, so sitzt er
nicht richtig auf den
Abstandsbolzen !

BordcomputerTyp2 für smart for2

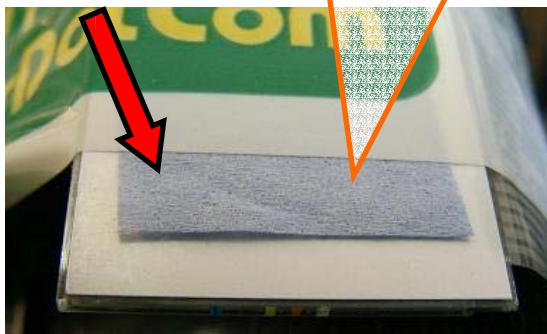
Ein Produkt von MDC

Einbauanleitung

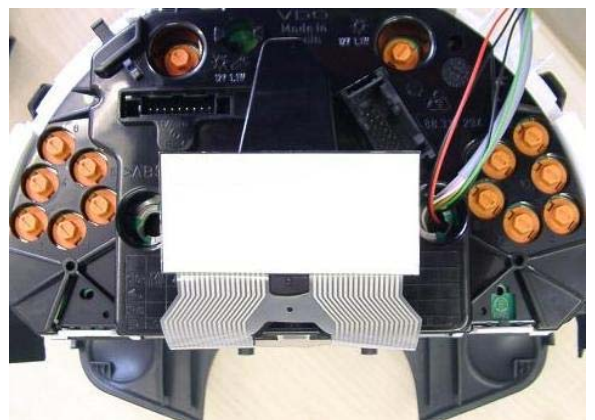
Für einen späteren Rückbau wird das Original Display mit einem Klebestreifen auf die Rückseite des Gehäuses geklebt. Legen Sie zum Schutz des Displays den mitgelieferten Schaumstoff unter.



Zwischen Displayrückseite und Klebestreifen legen Sie bitte ein Stück Papier damit die Rückseite durch den Kleber nicht beschädigt wird



Sollten Sie das Originaldisplay später nicht mehr benötigen, so können Sie die Anschlussfolie auch direkt an der Tachometerplatine abschneiden



BordcomputerTyp2 für smart for2

Ein Produkt von MDC

Einbauanleitung

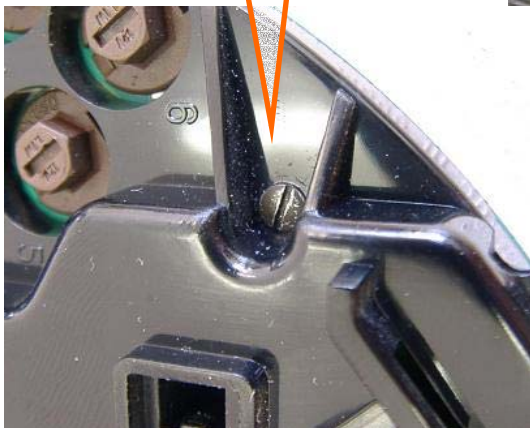
Montage der separaten Bedientaster

1. Originaltaster

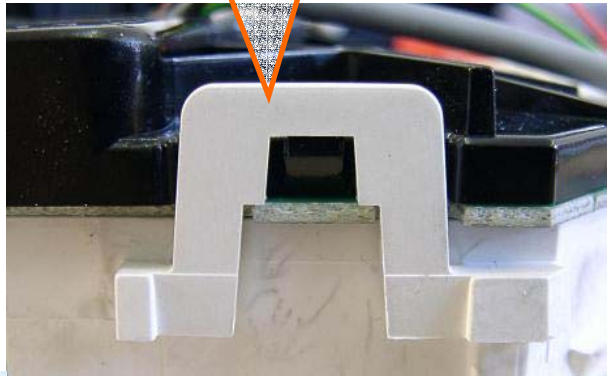
Lösen Sie die schwarze Abdeckung von der Tachometerrückseite



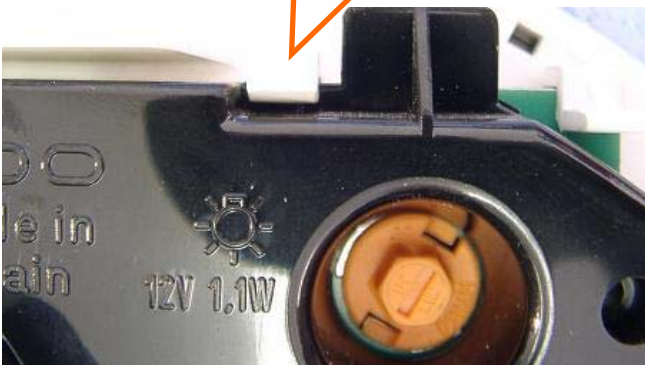
Lösen Sie dazu diese Schraube



Diese Laschen leicht nach hinten biegen.



Dann kann der schwarze Deckel aus diesem Lager entnommen werden

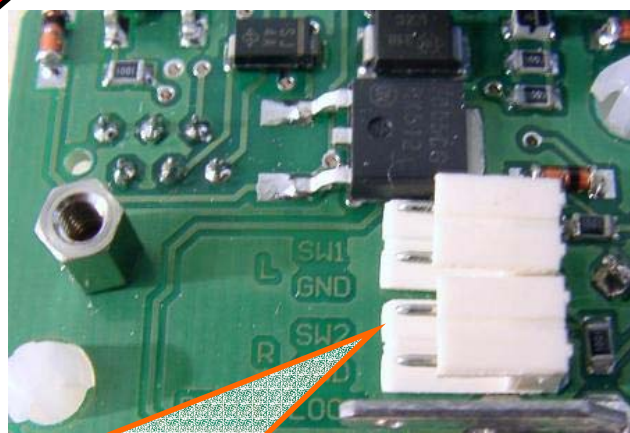
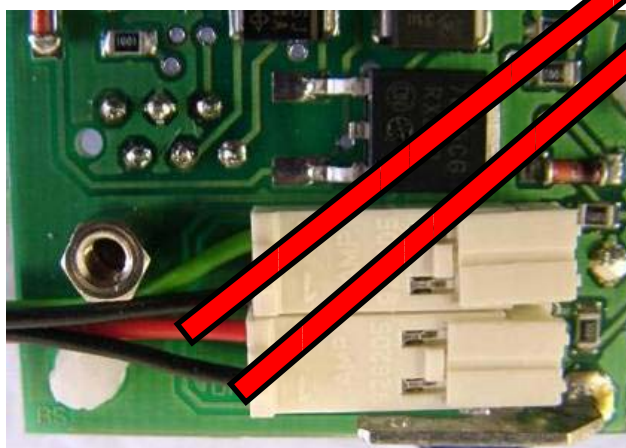
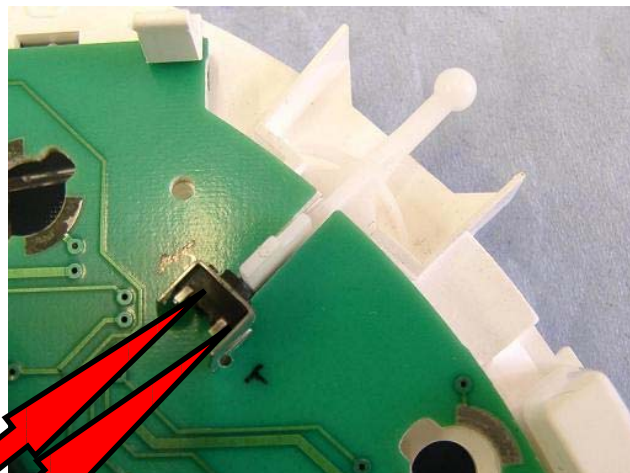
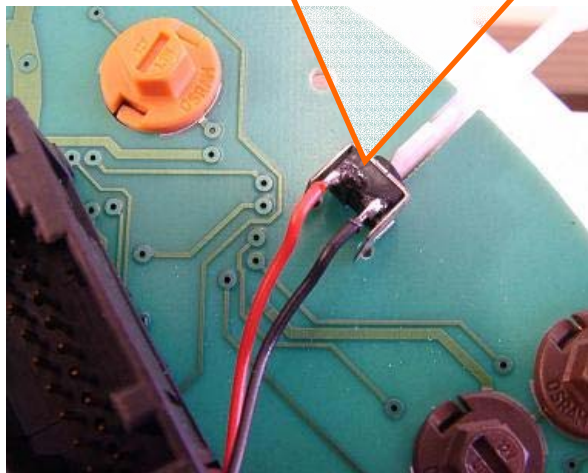


BordcomputerTyp2 für smart for2

Ein Produkt von MDC

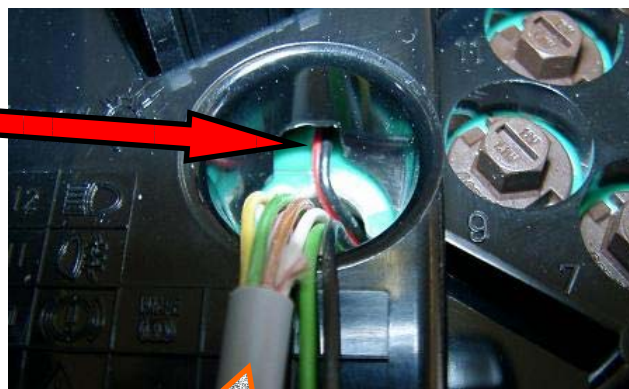
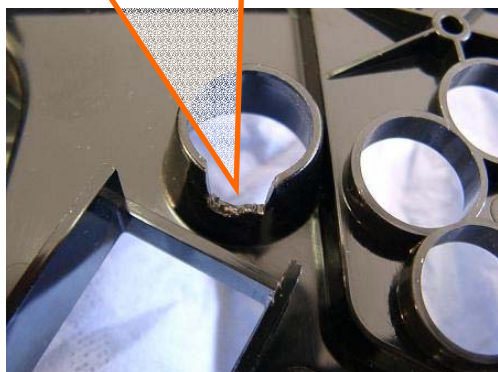
Einbauanleitung

Das **schwarze** Kabel vom Stecker **sw2** wird nun an den rechten Kontakt des Originaltaster des Tachometergehäuses angelötet und das **rote** am linken.



Anstelle des Originaltaster können auch andere Taster verwendet werden.

An dieser Öffnung einen kleine Vertiefung herstellen, damit das Kabel nach dem Zusammenbau nicht gequetscht wird

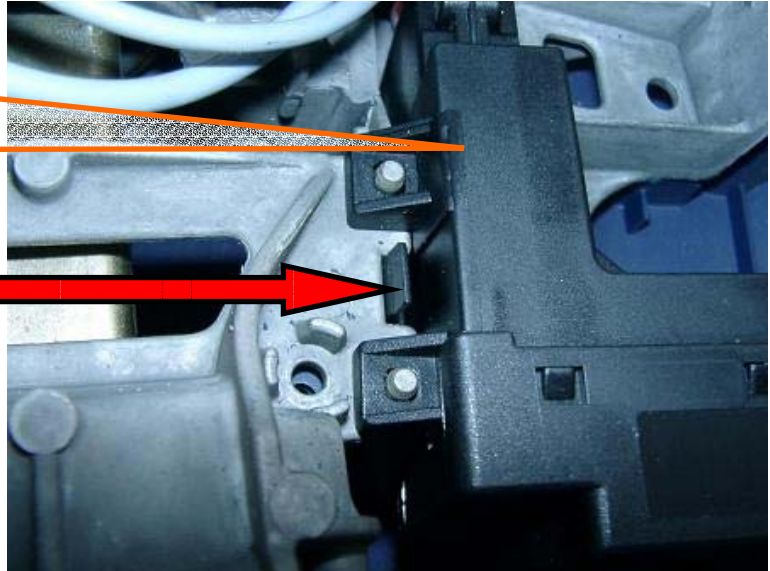


Kabel zum Tachometeranschlußstecker

BordcomputerTyp2 für smart for2
Ein Produkt von MDC
Einbauanleitung

2. Zusatzschalter in der Wischerhebelkappe

Zuerst wird der Wischerhebel ausgebaut. Dazu drücken Sie diesen Sicherungshebel und ziehen den Wischerhebel nach oben aus der Halterung. Ziehen den Stecker ab.



Die Plastikhülse in diese Richtung abziehen



Entfernen Sie die Kappe vom Blinkhebel durch abhebeln



Diese Plastikkappe ca. 6mm abschleifen

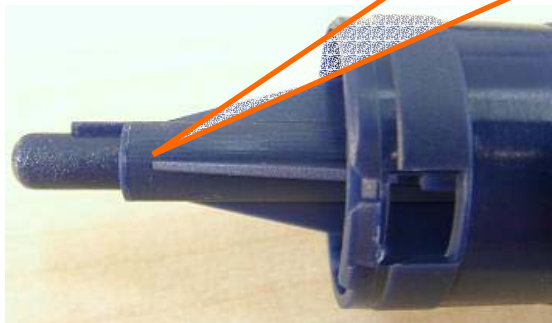


BordcomputerTyp2 für smart for2

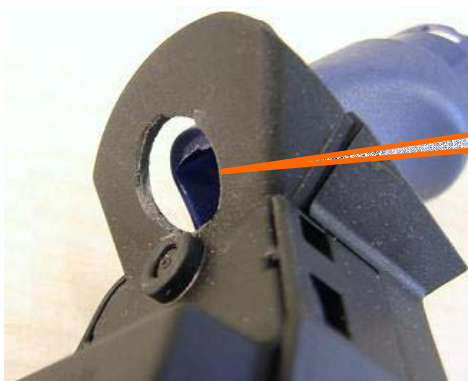
Ein Produkt von MDC

Einbauanleitung

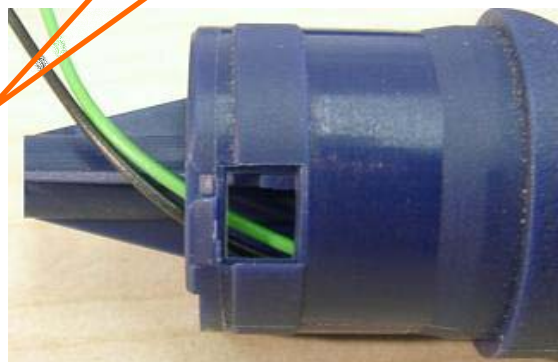
Diesen Stift um ca. 15mm kürzen



Hier wird ein 5mm Loch zur
Kabeldurchführung gebohrt



Führen Sie die Kabel vom
BC durch den Hebel



Verbinden den
Anschlussstecker mit der
Platine in der
Aluminiumkappe und
drücken Sie die
Aluminiumtasterkappe auf
den Wischerhebel



BordcomputerTyp2 für smart for2

Ein Produkt von MDC

Einbauanleitung

Anschluss Ladedruckgeber:

Wenn Sie auch den Ladedruck des Turboladers im Bordcomputer sehen wollen muss noch ein 1-adriges Kabel (nicht im Lieferumfang) nach hinten zum Motor geführt werden. An dem von uns gelieferten Tachometersteckeradapter ist auf der Kupplungsseite bereits das entsprechende gelbe Kabel auf Pin 5 vorhanden.

Lösen Sie aus dem **Fahrzeugseitigen**, originalen Tachometerstecker das Innenteil heraus.



Zur Demontage diesen Schieber nach unten drücken

Dazu diesen kleinen Schieber nach unten drücken und das Innenteil herausziehen



Nun schieben das mitgelieferte, gelbe Kabel in den freien Kabeleinschub auf Pin 5

BordcomputerTyp2 für smart for2

Ein Produkt von MDC

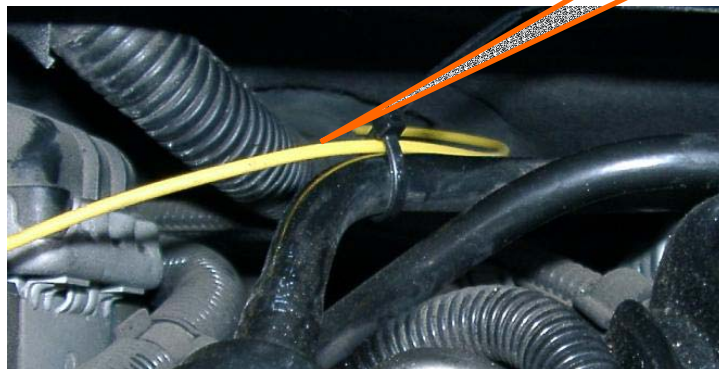
Einbauanleitung

Jetzt verbinden (löten, klemmen o.ä. ,auf jeden Fall die Verbindungsstelle isolieren)
Sie das kleine **gelbe** Kabel mit einem 1-adrigen Kabel und führen es in der Mitte des Fahrzeuges
unter dem Teppich nach hinten zum Motor.

Öffnen Sie den Motorraumdeckel und klappen den Teppich ganz hoch.
Machen Sie einen kleinen Schnitt in diese Gummidurchführung



Das **gelbe** Kabel
in den Motorraum
führen.



Das Kabel wird nun z.B. mit einem Quetschverbinder an das **grüne** Kabel des Ladedrucksensors
angeschlossen.



Achten Sie darauf, dass alle verlegten Kabel genügend Bewegungsfreiheit haben und an keiner
Stelle gequetscht oder gescheuert werden können !!

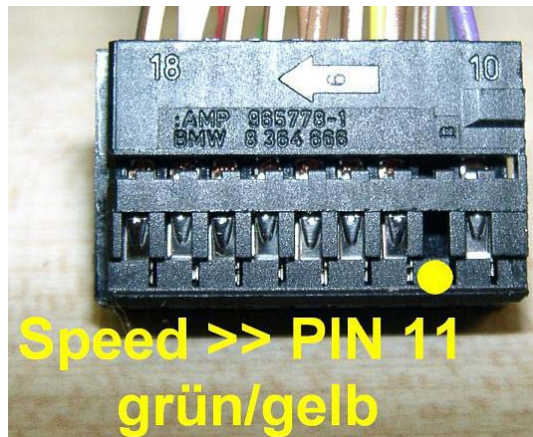
BordcomputerTyp2 für smart for2

Ein Produkt von MDC

Einbauanleitung

Anschluss Tachosignal:

Sofern Sie ebenfalls das Tachosignal benötigen, so führen Sie das optional erhältliche **gelb-grüne** Kabel



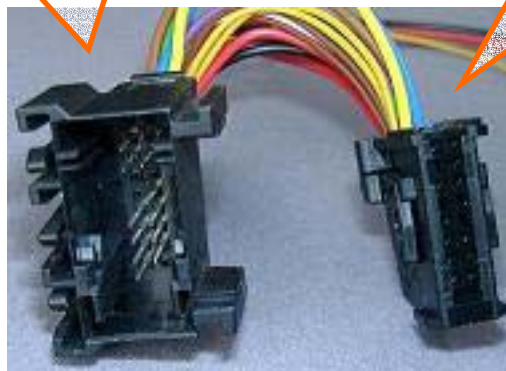
in den freien Kabeleinschub auf **Pin 11** des Fahrzeugseitigen, originalen Tachometerstecker (siehe Montageanweisung wie oben unter „Anschluss Ladedruckkabel“).

Sollte in Ihrem Fahrzeug bereits ein Tachosignal freigeschaltet/vorhanden sein und Sie dieses bereits nutzen, so brauchen Sie den vorgenannten Anschluss nicht vorzunehmen, da **Pin 11** dann bereits belegt ist.

Anschluss des BC an das Fahrzeug

Den originalen Fahrzeugseitigen Tachometerstecker in diese Kupplung einsetzen und verriegeln.

Diesen Stecker in den Tachometer einsetzen und mit dem kleinen Hebel verriegeln.



Nachdem ALLE Kabel angeschlossen sind überprüfen Sie nochmals alle Leitungen auf korrekten Sitz und bauen den Tachometer wieder ins Armaturenbrett